

# Bollettino Economico

*Numero 3 - anno 2014*

*Trimestrale informativo*

Camera di Commercio Italiana per la Spagna  
Cristóbal Bordiú, 54  
28003 Madrid  
Tel. (0034) 915 900 900 – Fax (0034) 915 630 560  
E-mail: [info@italcamara-es.com](mailto:info@italcamara-es.com)  
[www.italcamara-es.com](http://www.italcamara-es.com)



## INDICE

1. [Indicatori economici](#)
2. [Commercio Estero Spagna - Italia](#)
3. [Focus - Novità normative di interesse per le imprese](#)

### INDICATORI ECONOMICI

ITALIA				SPAGNA			
Prodotto Interno Lordo	Indice dei Prezzi al Consumo	Tasso di attività	Tasso di disoccupazione	Prodotto Interno Lordo	Indice dei Prezzi al Consumo	Tasso di attività	Tasso di disoccupazione
-0,5% I trim/14 (var.annuale)	+0,3% giu/14 (var.annuale)	63,9% I trim/14	13,6% I trim/14	0,5% I trim/14 (var.annuale)	0,2% mag/14 (var.annuale)	59,46% I trim/14	25,93% I trim/14
Costo del lavoro	Indice di Produzione Industriale	Saldo Bilancia Commerciale	Euribor	Costo del lavoro	Indice di Produzione Industriale	Saldo Bilancia Commerciale	Euribor
+1,8% I trim/14 (var.annuale)	-1,8% mag/14 (var.annuale)	+13.545 mln. € gen-mag/14	0,487% 1-18 lug/14 (valore medio)	0,2% I trim/14 (var.annuale)	2,5% mag/14 (var.annuale)	-10.033 mln € gen-mag/14	0,487% 1-18 lug/14 (valore medio)

Fonti: INE – Instituto Nacional de Estadística ([www.ine.es](http://www.ine.es)); ISTAT ([www.istat.it](http://www.istat.it)); Euroestacom

#### SPAGNA

##### *Prodotto interno lordo*

Il Prodotto Interno Lordo (PIL), generato dall'economia spagnola ha registrato una crescita trimestrale dello 0,4% nel primo trimestre del 2014. Questo valore è di 2 decimi superiore a quello registrato nel quarto trimestre 2013. La crescita annuale rispetto al primo trimestre 2013 è dello 0,5%, rispetto al -0,2% del trimestre precedente. (Fonte: INE – [www.ine.es](http://www.ine.es))

##### *Occupazione*

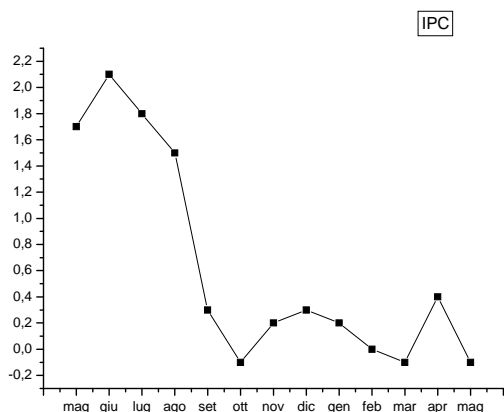
L'occupazione diminuisce di 184.600 persone questo primo trimestre 2014, situandosi a 16.950.600 unità. La diminuzione di occupati è la più bassa per un primo trimestre dal 2008. Il tasso di variazione trimestrale è del -1,08%. L'occupazione diminuisce di 195.800 persone nel settore privato e aumenta di 11.100 in quello pubblico. Rispetto all'anno precedente l'occupazione nel settore privato si riduce di 48.400 e di 31.200 nel settore pubblico. Il numero di lavoratori autonomi scende questo trimestre di 20.300. Il numero di disoccupati diminuisce questo trimestre di 2.300 persone per un totale di 5.933.300. Il tasso di variazione trimestrale di disoccupazione è del -0,04%. Il tasso di disoccupazione aumenta di due decimi fino a raggiungere il 25,93%. La cifra totale di disoccupati si è ridotta di 344.900 persone in un anno. È la maggiore riduzione annuale della disoccupazione dal terzo trimestre 2005.

La popolazione attiva scende questo trimestre di 187.000 persone, fino a un totale di 22.883.900. Il tasso di popolazione attiva è del 59,46%, il più basso dal secondo trimestre del 2007. In un anno la popolazione attiva si è ridotta di 424.500 persone. (Fonte: INE – [www.ine.es](http://www.ine.es))

##### *Indice dei prezzi al consumo*

Il tasso annuale dell'Indice dei Prezzi al Consumo (IPC) nel mese di maggio 2014 è dello 0,2%, due decimi in meno rispetto a quello registrato nel mese precedente. I gruppi settoriali che hanno maggiormente influenzato questa variazione sono: Alimenti e bevande non alcoliche, il cui tasso diminuisce di quasi di un punto, fino a un - 0,8%; cultura e tempo libero, con una variazione del - 1,1%; hotel, bar e ristoranti, la cui variazione annuale scende di due decimi fino a uno 0,5%.

Nonostante la diminuzione generale dell'IPC, si è registrato un incremento nel settore trasporti, che presenta un tasso del 0,8%, quasi di un punto superiore a quello del mese precedente. Questo incremento ha subito l'influenza dell'aumento dei prezzi dei carburanti e lubrificanti, rispetto alla diminuzione registrata nel maggio del 2013. (Fonte: INE - [www.ine.es](http://www.ine.es))



Tasso di variazione interannuale IPC in Spagna, maggio 2013 – maggio 2014 (Fonte: INE – [www.ine.es](http://www.ine.es))

### Indice di Produzione Industriale (IPI)

L'indice generale di Produzione Industriale (IPI), corretto per gli effetti del calendario, registra tra aprile e maggio una variazione pari al -0,7%, mentre rispetto al mese di maggio dell'anno precedente il tasso di variazione è del 2,5%. Gli indici corretti per gli effetti di calendario e destagionalizzati, presentano valori annuali positivi in tutti i settori eccetto nei beni di consumo durevoli (-2,9%). Beni di consumo non durevoli (3,5%) e beni intermedi (2,9%) presentano il maggior valore positivo. (Fonte: INE – [www.ine.es](http://www.ine.es))

## ITALIA

### Prodotto Interno Lordo

Nel primo trimestre del 2014 il prodotto interno lordo (PIL), corretto per gli effetti di calendario e destagionalizzato, è diminuito dello 0,1% rispetto al trimestre precedente e dello 0,5% nei confronti del primo trimestre del 2013.

Rispetto al trimestre precedente, i principali aggregati della domanda interna hanno registrato un andamento differenziato, con un incremento dello 0,1% dei consumi finali nazionali e un calo dell'1,1% degli investimenti fissi lordi. Le esportazioni e le importazioni sono aumentate, rispettivamente, dello 0,8% e dello 0,3%.

(Fonte: ISTAT – [www.istat.it](http://www.istat.it))

### Occupazione

Nel primo trimestre 2014, con minore intensità, prosegue il calo tendenziale del numero di occupati (-0,9%, pari a -211.000 unità), soprattutto nel Mezzogiorno (-2,8%, pari a -170.000 unità). La riduzione tendenziale dell'occupazione italiana (-199.000 unità) si accompagna alla contenuta flessione di quella straniera (-12.000 unità).

Nell'industria in senso stretto rallenta il calo tendenziale dell'occupazione (-0,3%, pari a -16.000 unità), cui si associa la nuova marcata contrazione di occupati nelle costruzioni (-4,8%, pari a -76.000 unità). L'occupazione si riduce anche nel terziario (-0,5%, pari a -83.000 unità), ma il calo riguarda solo il Mezzogiorno.

Il numero dei persone in cerca di occupazione, pari a 3 milioni 487 mila è in ulteriore aumento su base tendenziale (+6,5%, pari a +212.000 unità). L'incremento, diffuso su tutto il territorio nazionale, interessa in quasi sei casi su dieci i giovani con meno di 35 anni. Il 58,6% dei disoccupati cerca lavoro da un anno o più (54,8% nel I trimestre 2013).

Il tasso di disoccupazione trimestrale è pari al 13,6%, in crescita di 0,8 punti percentuali su base annua; per gli uomini l'indicatore passa dall'11,9% all'attuale 12,9%; per le donne dal 13,9% al 14,5%.

Nel primo trimestre 2014, dopo tre trimestri di crescita, diminuisce il numero di inattivi 15-64 anni (-0,6%, pari a -92.000 unità). Il calo si concentra nel Centro, alimentato per oltre due terzi dalle donne.

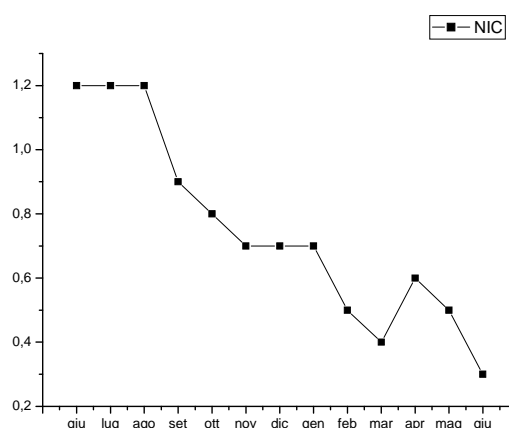
(Fonte: ISTAT – [www.istat.it](http://www.istat.it))

### Indice dei prezzi al consumo

Nel mese di giugno 2014, l'indice nazionale dei prezzi al consumo per l'intera collettività (NIC), al lordo dei tabacchi, aumenta dello 0,1% rispetto al mese precedente e dello 0,3% nei confronti di giugno 2013 (era +0,5% a maggio).

Il calo dell'inflazione è in primo luogo da attribuire all'accennarsi della diminuzione dei prezzi degli Alimentari non lavorati; contribuiscono in misura minore anche le decelerazioni della crescita su base annua dei prezzi degli Alimentari lavorati, dei Beni energetici non regolamentati e dei Servizi relativi all'abitazione.

(Fonte: ISTAT – [www.istat.it](http://www.istat.it))



Tasso di variazione interannuale del NIC in Italia, giugno 2013 - giugno 2014 (Fonte: ISTAT - [www.istat.it](http://www.istat.it))

### Indice di Produzione Industriale (IPI)

A maggio 2014 l'indice destagionalizzato della produzione industriale è diminuito dell'1,2% rispetto ad aprile. Nella media del trimestre marzo-maggio la produzione è diminuita dello 0,4% rispetto al trimestre precedente.

Corretto per gli effetti di calendario, a maggio 2014, l'indice è diminuito in termini tendenziali dell'1,8% (i giorni lavorativi sono stati 21 contro i 22 di maggio 2013). Nella media dei primi cinque mesi dell'anno la produzione è aumentata dello 0,1% rispetto allo stesso periodo dell'anno precedente.

Per quanto riguarda i settori di attività economica, a maggio 2014, i comparti che registrano una crescita tendenziale sono quelli dell'attività estrattiva (+3,7%), della fabbricazione di articoli in gomma e materie plastiche, altri prodotti della lavorazione di minerali non metalliferi (+2,9%) e delle industrie alimentari, bevande e tabacco (+0,2%). Le diminuzioni maggiori si registrano nei settori della fabbricazione di apparecchiature elettriche e apparecchiature per uso domestico non elettriche (-6,5%), delle altre industrie manifatturiere, riparazione e installazione di macchine ed apparecchiature (-4,6%) e della fabbricazione di computer, prodotti di elettronica ed ottica, apparecchi elettromedicali, apparecchi di misurazione e orologi (-3,9%).

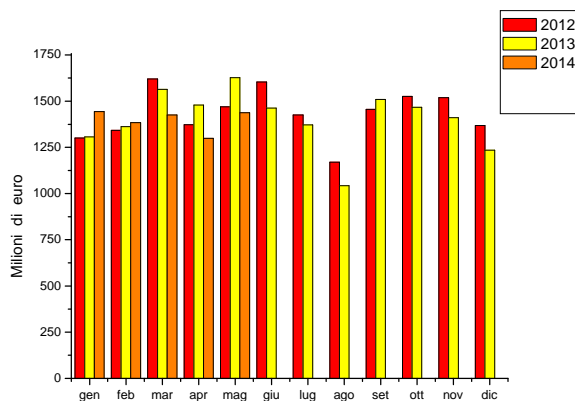
(Fonte: ISTAT – [www.istat.it](http://www.istat.it))

## COMMERCIO ESTERO ITALIA- SPAGNA

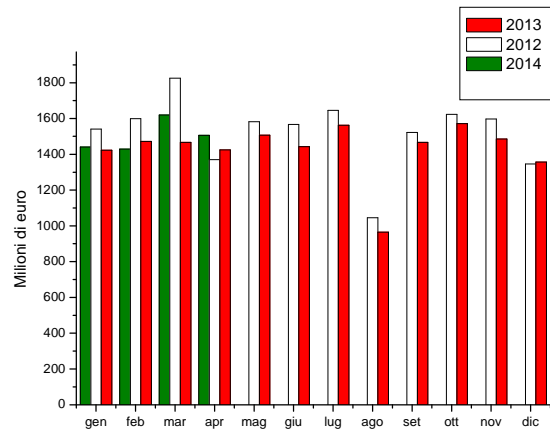
Il volume delle esportazioni dall'Italia verso la Spagna nel periodo gennaio-aprile 2014 ha registrato un aumento del 3,5% rispetto allo stesso periodo del 2013 (da 5.794,214 a 5.996,942 milioni di euro). Le esportazioni spagnole verso l'Italia nello stesso periodo hanno segnato una riduzione del 2,9% rispetto al periodo gennaio-aprile 2013 (da 5.714,743 a 5.549,782 milioni di euro).

(Fonte: ISTAT; ICEX – ESTACOM)

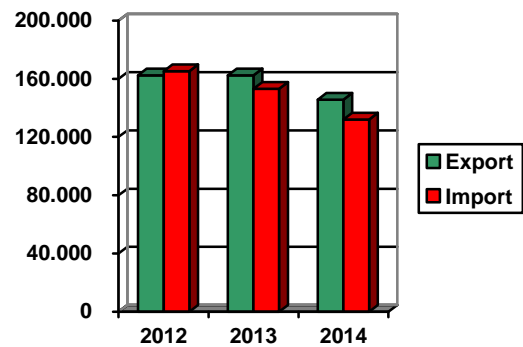
### Andamento dell'Export dalla Spagna all'Italia



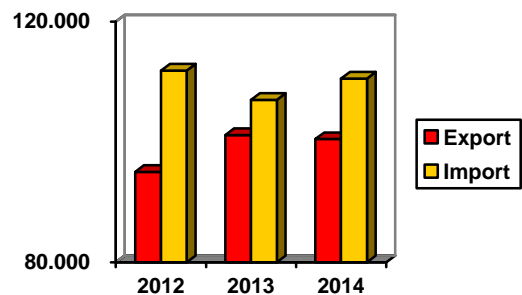
### Andamento dell'Export dall'Italia alla Spagna



### Export/Import Italia – resto del mondo (gennaio-maggio 2012, 2013, 2014; milioni di euro)



### Export/Import Spagna – resto del mondo (gennaio-maggio 2012, 2013, 2014; milioni di euro)



## **FOCUS – SCHEDE PAESE SPAGNA - PORTOGALLO**

- **Spagna – Scheda Paese 2013**

Tutte le principali informazioni di interesse per l'operatore che intende avvicinarsi al mercato spagnolo, dai dati macroeconomici al commercio estero, dalle informazioni di tipo fiscale e societario ai principali contatti di interesse.

È possibile scaricare la scheda elaborata dalla CCIS attraverso il seguente link: [Scheda Paese Spagna 2013](#)

- **Portogallo – Il nuovo investment HUB**

Il Portogallo mantiene legami privilegiati con le sue ex colonie, che sono diventate i punti caldi per non pochi investitori. Dall'America (Brasile) all'Africa (Angola, Mozambico, Capo Verde, Guinea-Bissau e São Tomé e Príncipe) all'Asia (Timor Est), i mercati in cui il Portogallo è coinvolto hanno una popolazione complessiva di 250 milioni e spaziano da germoglianti promesse a realtà più mature.

È possibile scaricare la guida del Portogallo per gli investitori, con le principali informazioni fiscali e societarie attualizzate, attraverso il seguente link: [Portogallo –Il nuovo investment HUB](#)

*La guida è stata realizzata da Antonio Viñal & Co. Abogados, gruppo formato da 4 società: Antonio Viñal & Co. Abogados, despacho de abogados; Eurorecovery, impresa di gestione di recupero crediti e amministrazione di società;; Intergentium, società di consulenza internazionale specializzata in fusioni e acquisizioni di società a livello mondiale; e Shipping Advisors, impresa specializzata in temi logistici e marittimi.*

[www.avinalabogados.com](http://www.avinalabogados.com)