

Boletín Económico

Número 3 – año 2015

Trimestral de información

Cámara de Comercio e Industria Italiana para España
Cristóbal Bordiú, 54
28003 Madrid
Tel. (0034) 915 900 900 – Fax (0034) 915 630 560
E-mail: info@italcamara-es.com

www.italcamara-es.com

Para no recibir el boletín enviar un e-mail a news@italcamara-es.com y poner en el asunto "BORRAR"



ÍNDICE

1. [Indicadores económicos](#)
2. [Comercio Exterior España – Italia](#)
3. [Focus – Noticias de interés para el mundo empresarial](#)

INDICADORES ECONÓMICOS

ITALIA				ESPAÑA			
Producto Interior Bruto	Índice de Precios de Consumo	Tasa de actividad	Tasa de paro	Producto Interior Bruto	Índice de Precios de Consumo	Tasa de actividad	Tasa de paro
0,1% I trim/15 (var.anual)	0,2% Jun/15 (var.anual)	63,90% I trim/15	13,0% I trim/15	2,7% I trim/15 (var.anual)	0,1% Jun/15 (var.anual)	59,45% I trim/15	23,78% I trim/15
Coste laboral	Índice de Producción Industrial	Saldo Balanza Comercial	Euribor	Coste laboral	Índice de Producción Industrial	Saldo Balanza Comercial	Euribor
1,4% I trim/15 (var.anual)	3,0 % May/15 (var.anual)	7.778 mill. € Ene-mar/15	0,163% Jun/15 (valor medio)	0,5% I trim/15 (var.anual)	3,4% May/15 (var.anual)	-5.705 mill. € Ene-mar/15	0,163% Jun/15 (valor medio)

Fuentes: INE – Instituto Nacional de Estadística (www.ine.es); ISTAT (www.istat.it); Eurostatcom; Euribordiarario.es

ESPAÑA

Producto Interior Bruto

El Producto Interior Bruto (PIB) generado por la economía española, medido en términos de volumen encadenado con referencia en el año 2010, ha registrado un crecimiento trimestral de 0,9% en el primer trimestre de 2015. Esta tasa es dos décimas mayor que la estimada en el cuarto trimestre del año anterior.

En términos anuales, la tasa de crecimiento del PIB es del 2,7%, siete décimas superior a la del trimestre anterior, como consecuencia tanto de una mayor aportación de la demanda nacional al crecimiento agregado (3,0 puntos frente a 2,7 en el trimestre anterior) como de una contribución menos negativa de la demanda externa (-0,3 puntos frente a -0,7).

Fuente: INE - www.ine.es

Empleo

El número de ocupados disminuye en 114.300 personas en el primer trimestre de 2015 y se sitúa en 17.454.800. La tasa de variación trimestral del empleo es del -0,65%. Es el menor descenso de ocupación en un primer trimestre desde 2008.

La tasa de ocupación se sitúa en el 45,32%, lo que supone 29 centésimas menos que en el cuarto trimestre del pasado año. En variación anual, esta tasa ha subido 1,27 puntos.

En los 12 últimos meses el empleo se ha incrementado en 504.200 personas (354.600 hombres y 149.600 mujeres). La tasa de variación anual de la ocupación es del 2,97%, lo que supone 44 centésimas más que la del trimestre precedente.

El paro disminuye este trimestre en 13.100 personas. Es el mayor descenso del paro en un primer trimestre desde 2005. El número total de parados se sitúa en 5.444.600. En términos relativos, el descenso en este trimestre es del 0,24%.

La tasa de paro sube siete centésimas y se sitúa en el 23,78%. En los 12 últimos meses ha descendido 2,15 puntos.

El desempleo disminuye este trimestre en la Construcción (7.200 parados menos) y en la Industria (4.200). Por el contrario, aumenta en los Servicios (35.300 parados más) y en la Agricultura (9.700).

Fuente: INE - www.ine.es

Índice de Precios de Consumo (IPC)

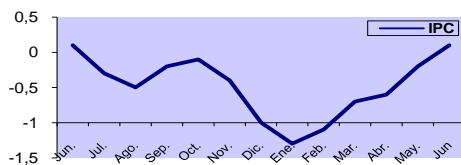
La tasa anual del Índice de Precios de Consumo (IPC) general en el mes de junio es del 0,1%, tres décimas por encima de la registrada el mes anterior.

Los grupos con mayor influencia en esta subida son: - [Vivienda](#), cuya variación anual aumenta un punto y medio hasta el -0,9%, a causa de la subida de los precios de la electricidad, frente a la bajada registrada en junio de 2014.

- Alimentos y bebidas no alcohólicas, con una variación del 1,8%, cinco décimas más que en mayo. A pesar del incremento de la tasa anual del IPC general, destaca la bajada de la tasa del grupo:

- Transporte, que presenta una tasa del -2,8%, seis décimas por debajo de la del mes anterior debido, fundamentalmente, al descenso de los precios de los carburantes y lubricantes, frente al incremento del año pasado.

Fuente: INE - www.ine.es



Tasa de variación interanual del IPC en España, junio 2014 - junio 2015

Índice de Producción Industrial (IPI)

El Índice de Producción Industrial corregido de efectos estacionales y de calendario presenta en mayo una variación del 3,4% respecto al mismo mes del año anterior. Esta tasa es 1,7 puntos superior a la registrada en abril.

Los índices corregidos de efectos estacionales y de calendario presentan tasas anuales positivas en todos los sectores. Bienes de equipo (6,2%), Bienes intermedios (4,9%) y Energía (3,3%) presentan las mayores tasas anuales.

Fuente: INE - www.ine.es

ITALIA

Producto Interior Bruto

En el primer trimestre de 2015 el Producto Interior Bruto (PIB), eliminando los efectos estacionales y de calendario, aumenta un 0,3% con respecto al trimestre anterior y un 0,1% en términos anuales.

En comparación con el trimestre anterior, los consumos finales internos registran una leve disminución (-0,1%) y las inversiones fijas brutas crecen un 1,5%. Las importaciones aumentan un 1,4% mientras que las exportaciones no registran ninguna variación.

Fuente: ISTAT - www.istat.it

Empleo

En el primer trimestre de 2015 vuelve a crecer el número de ocupados (+0,6%, es decir 133.000 unidades en un año), debido al nuevo aumento del Norte (+0,6%, 71.000 unidades) y en el Sur (+0,8%, 47.000 unidades).

En el sector industrial la ocupación se reduce en términos anuales del 0,9% (-42.000 unidades). En la construcción, sigue la disminución de los ocupados (-1,2%; -17.000 unidades).

En el primer trimestre de 2015 el número de personas en busca de empleos de 3 millones y 302 mil unidades, con una disminución tendencial de 145 mil unidades (-4,2%), después de catorce trimestres de crecimiento ininterrumpido.

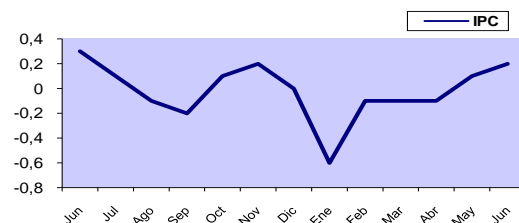
la tasa de paro baja al 13,0% (-0,6 puntos con respecto al mismo periodo del año anterior); la disminución afecta tanto a los hombres como en especial a las mujeres (-0,5 y -0,6 puntos respectivamente).

Fuente: ISTAT - www.istat.it

Índice de Precios de Consumo (IPC)

En el mes de junio de 2015, el índice nacional de precios de consumo, incluido el tabaco, aumenta un 0,2% tanto sobre base mensual como anual, registrando un ligero incremento con respecto al crecimiento tendencial registrado en mayo (0,1%).

Fuente: ISTAT - www.istat.it



Tasa de variación anual del IPC en Italia, junio de 2014 - junio de 2015 (Fuente: ISTAT - www.istat.it)

Índice de Producción Industrial (IPI)

En mayo de 2015 el Índice de Producción Industrial corregido de efectos estacionales y de calendario aumenta un 0,9% con respecto al mes anterior. En la media del trimestre marzo-mayo de 2015 la producción aumenta un 1,0% con respecto al trimestre anterior.

En términos tendenciales, el índice aumenta un 3,0%. En la media de los primeros 5 meses del año la producción aumenta un 0,5% con respecto al mismo período del año anterior.

El índice presenta variaciones coyunturales positivas en todos los sectores; en particular, aumentan los bienes de equipo (2,3%), la energía (1,7%), los bienes de consumo (0,7%) y los bienes intermedios (0,6%).

Fuente: INE - www.ine.es

COMERCIO EXTERIOR ITALIA- ESPAÑA

Export Italia - resto del mundo (I trim. 2015):
99.190,51 mill. € (+2,55% con respecto al I trim. 2014)

Import Italia - resto del mundo (I trim. 2015):
91.411,96 mill. € (+2,06% con respecto al I trim. 2014)

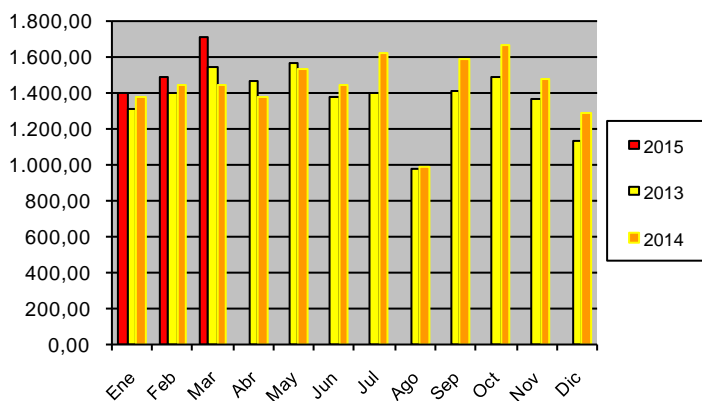
Export España - resto del mundo (I trim. 2015):
68.332,76 mill. € (+3,41% con respecto al I trim. 2014)

Import España - resto del mundo (I trim. 2015):
68.037,95 mill. € (+2,09% con respecto al I trim. 2014)

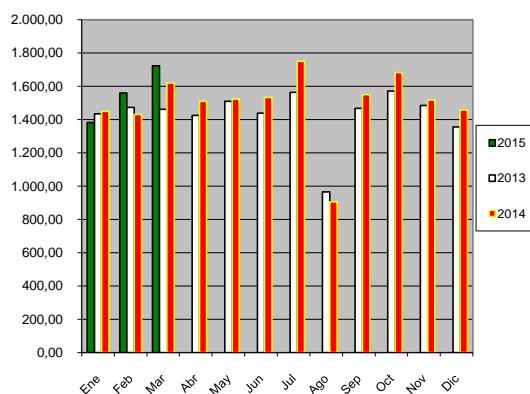
Export Italia -> España (I trim. 2015):
4.666,04 mill. € (+3,71% con respecto al I trim. 2014)

Export España -> Italia (I trim. 2015):
4.605,17 mill. € (+7,78% con respecto al I trim. 2014)

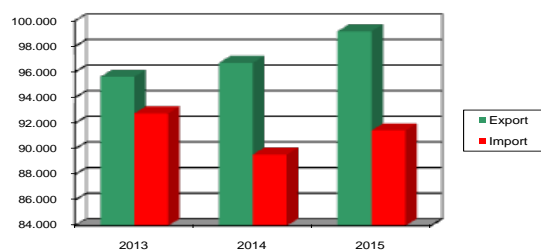
Fuente: ICEX-EUROESTACOM



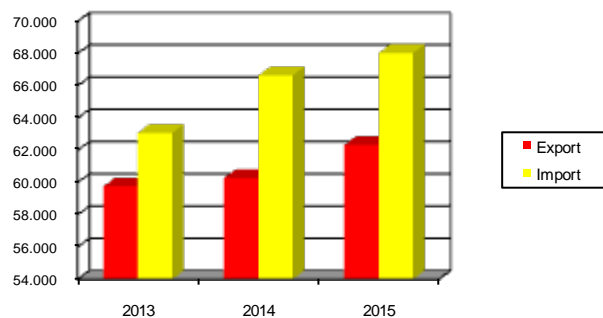
Evolución de la exportación de España a Italia (en millones de euros)



Evolución de la exportación de Italia a España (en millones de euros)



Export/Import Italia – mundo (Años 2013, 2014, 2015; millones de euros)



Export/Import España – mundo (Años 2013, 2014, 2015; millones de euros)

FOCUS

Noticias de interés para el mundo empresarial

Italia: Jobs Act, vía libre a las normas de actuación.

Fuente: "Cerutti & Partners", www.ceruttilex.it

El Consejo de Ministros ha aprobado dos decretos legislativos para la actuación del Jobs Act, sobre las medidas para la reforma de los contratos de empleo y la conciliación vida privada – trabajo. El decreto legislativo sobre la reforma de los contratos de empleos aprobado por el Consejo de Ministros confirma la eliminación de las colaboraciones por proyecto (con la excepción de las actualmente en curso). A partir del 1 de enero de 2016 se aplicará la normativa sobre el trabajo subordinado a las relaciones de colaboración que se convierten en prestaciones "exclusivamente personales", "continuativas" y "organizadas por el contratante también con referencia a los tiempos y lugares de trabajo". Queda confirmado el límite del 20% de utilización del contrato temporal, aunque si la empresa supera dicho límite el contrato no se convertirá automáticamente en uno por tiempo indeterminado, sino que se prevé una sanción financiera.

El otro decreto prevé intervenciones en apoyo a la maternidad y, en particular, al uso del permiso parental facultativo (6 meses en total).

España: Madrid es la sexta ciudad del mundo más atractiva para los inversores inmobiliarios

Fuente: "Cerutti & Partners", www.ceruttilex.it

El sector inmobiliario en España ha vuelto a crecer en 2014 y Madrid ha sido al centro del interés de los inversores. El estudio, realizado en base a los datos facilitados por 700 inversores internacionales, demuestra que Madrid es la sexta ciudad del mundo más atractiva para los inversores inmobiliarios, por delante de otras grandes ciudades como París o Los Ángeles por detrás de Londres, Tokio, San Francisco, Sídney y Nueva York. Este excelente resultado se debe en particular al incremento del 98% del volumen de inversión inmobiliaria recibida en 2014 respecto al año anterior, el segundo mayor incremento sólo por detrás de San Francisco, que varía un 126%.