

# Boletín Económico

*Número 3 – año 2014*

*Trimestral de información*

Cámara de Comercio e Industria Italiana para España  
Cristóbal Bordiú, 54  
28003 Madrid  
Tel. (0034) 915 900 900 – Fax (0034) 915 630 560  
E-mail: [info@italcamara-es.com](mailto:info@italcamara-es.com)

[www.italcamara-es.com](http://www.italcamara-es.com)



## ÍNDICE

1. [Indicadores económicos](#)
2. [Comercio Exterior España – Italia](#)
3. [Focus – Fichas informativas de Italia y Portugal](#)

### INDICADORES ECONÓMICOS

ITALIA			
Producto Interior Bruto	Índice de Precio al Consumo	Tasa de actividad	Tasa de paro
-0,5% I trim/14 (var.anual)	+0,3% jun/14 (var.anual)	63,9% I trim/14	13,6% I trim/14
Coste laboral	Índice de Producción Industrial	Saldo Balanza Comercial	Euribor
+1,8% I trim/14 (var.anual)	-1,8 % may/14 (var.anual)	+13.545 mln. € ene-may/14	0,487% 1-18 jul/14 (valor medio)

ESPAÑA			
Producto Interior Bruto	Índice de Precio al Consumo	Tasa de actividad	Tasa de paro
0,5% I trim/14 (var.anual)	0,2% may/14 (var.anual)	59,46% I trim/14	25,93% I trim/14
Coste laboral	Índice de Producción Industrial	Saldo Balanza Comercial	Euribor
0,2% I trim/14 (var.anual)	2,5% may/14 (var.anual)	-10.033 mln € ene-may/14	0,487% 1-18 jul/14 (valor medio)

Fuentes: INE – Instituto Nacional de Estadística ([www.ine.es](http://www.ine.es)); ISTAT ([www.istat.it](http://www.istat.it)); Euroestacom; Euribordiarario.es

### ESPAÑA

#### *Producto Interior Bruto*

El Producto Interior Bruto (PIB) generado por la economía española ha registrado un crecimiento trimestral de un 0,4% en el primer trimestre de 2014. Esta tasa es dos décimas mayor a la estimada en el cuarto trimestre de 2013.

El crecimiento anual respecto al mismo trimestre de 2013 se sitúa en un 0,5%, frente al -0,2% del trimestre precedente.

(Fuente: INE - [www.ine.es](http://www.ine.es))

#### *Empleo*

La ocupación baja en 184.600 personas en el primer trimestre de 2014, hasta un total de 16.950.600. El descenso de ocupados es el menor en un primer trimestre desde 2008. La variación trimestral del empleo registra un valor de un -1,08%.

La ocupación baja en 195.800 personas en el empleo privado y aumenta en 11.100 en el público. En el conjunto del año la ocupación se reduce en 48.400 en el sector privado y en 31.200 en el público.

El número de trabajadores por cuenta propia desciende en 20.300 personas.

El número de parados disminuye en el primer trimestre del año en 2.300 personas y se sitúa en 5.933.300. La variación trimestral del desempleo es del -0,04%. La tasa de paro sube dos décimas hasta el 25,93%. La cifra total de desempleados se ha reducido en 344.900 personas en un año. Es el mayor descenso anual del paro desde el tercer trimestre de 2005.

El número de activos desciende en 187.000 hasta 22.883.900 personas. La tasa de actividad se sitúa en el 59,46%, la más baja desde el segundo trimestre de 2007. En un año la población activa se ha reducido en 424.500 personas.

(Fuente: INE - [www.ine.es](http://www.ine.es))

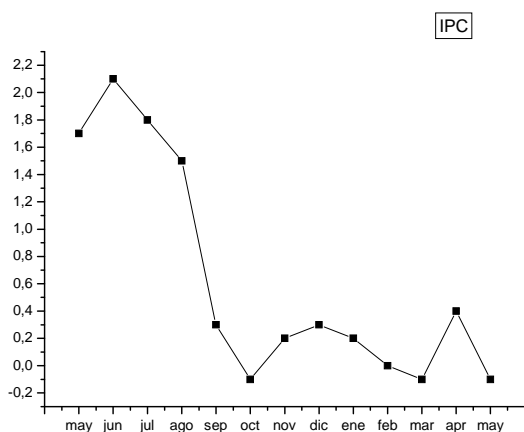
#### *Índice de Precios de Consumo*

La tasa de variación anual del IPC en el mes de mayo de 2014 es del 0,2%, dos décimas por debajo de la registrada el mes anterior.

Los grupos con mayor influencia en esta variación son:

- Alimentos y bebidas no alcohólicas, cuya tasa disminuye casi un punto, hasta el -0,8%; Ocio y cultura, con una variación del -1,1%; Hoteles, cafés y restaurantes, que desciende su variación anual dos décimas, hasta el 0,5%. A pesar de la bajada de la tasa anual del IPC general, cabe señalar el aumento del grupo Transporte, que presenta una tasa del 0,8%, casi un punto superior a la del mes anterior. En este incremento influye la subida de los precios de los carburantes y lubricantes, frente a la bajada registrada en mayo de 2013

(Fuente: INE - [www.ine.es](http://www.ine.es))



Tasa de variación interanual del IPC en España, mayo 2013 – mayo 2014 (Fuente: INE – [www.ine.es](http://www.ine.es))

### Índice de Producción Industrial (IPI)

La variación mensual del Índice de Producción Industrial (IPI) entre los meses de abril y mayo, eliminando los efectos estacionales y de calendario, es del -0,7%.

El Índice de Producción Industrial presenta en mayo una variación del 2,5% respecto al mismo mes del año anterior.

Los índices corregidos de efectos estacionales y de calendario presentan tasas anuales positivas en todos los sectores, excepto en Bienes de consumo duradero (-2,9%). Bienes de consumo no duradero (3,5%) y Bienes intermedios (2,9%), registran las mayores tasas positivas. (Fuente: INE - [www.ine.es](http://www.ine.es))

## ITALIA

### Producto Interior Bruto

En el primer trimestre de 2014, el PIB corregido por los efectos del calendario y con ajuste estacional, baja un 0,1% con respecto al trimestre anterior y un 0,5% con respecto al primer trimestre de 2013.

Con respecto al trimestre anterior, los principales datos agregados de la demanda interna registran una evolución diferenciada, aumentando un 0,1% en los consumos nacionales finales y bajando un 1,1% en las inversiones fijas brutas.

(Fuente: ISTAT - [www.istat.it](http://www.istat.it))

### Empleo

En el primer trimestre de 2014, el número de ocupados sigue disminuyendo un 0,9% (-211.000 unidades) sobre todo en el Sur de Italia (-2,8%, es decir -170.000 unidades).

En la industria ralentiza la disminución tendencial del empleo (-0,3%, -16.000 personas), mientras que en la

construcción la contracción de ocupados es más marcada (-4,8%, -76.000 personas). El empleo se reduce también en los servicios (-0,5%, -83.000 personas).

El número de personas en busca de empleo (3.487.000) sigue aumentando con respecto al mismo período del año anterior (+6,5%; +212.000 unidades). El 58,6% de los desempleados está buscando trabajo desde hace más de 1 año (54,8% en el I trimestre 2013).

La tasa de desempleo trimestral registra un valor de un 13,6%, en aumento de 0,8 puntos. El indicador pasa del 11,9% al 12,9% actual para los hombres y del 13,9% al 14,5% para las mujeres. La tasa de desempleo en el Norte sube hasta un 9,5% (+0,3 puntos), en el Centro hasta un 12,3% (+1 punto), y hasta un 21,7% en el Sur (+1,6 puntos).

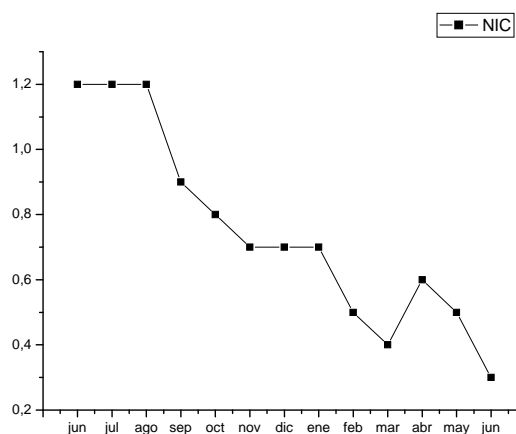
(Fuente: ISTAT – [www.istat.it](http://www.istat.it))

### Índice de Precio de Consumo – IPC

En el mes de junio 2014, el índice nacional de precios al consumo, incluidos los tabacos, aumenta un 0,1% con respecto al mes anterior, y un 0,3% con respecto a junio 2013.

La disminución de la inflación se debe a la flexión anual de los precios de los alimentos no tratados; contribuyen en menor medida los precios de los alimentos tratados y de los bienes energéticos no reglamentados.

(Fuente: ISTAT – [www.istat.it](http://www.istat.it))



Tasa de variación interanual del IPC en Italia, junio de 2013 – junio de 2014 (Fuente: ISTAT - [www.istat.it](http://www.istat.it))

### Índice de producción industrial

En mayo de 2014 el índice de producción industrial sin ajuste estacional disminuye un 1,2% con respecto al mes anterior. En la media del trimestre marzo - mayo, el índice disminuye un 0,4 % con respecto al trimestre anterior.

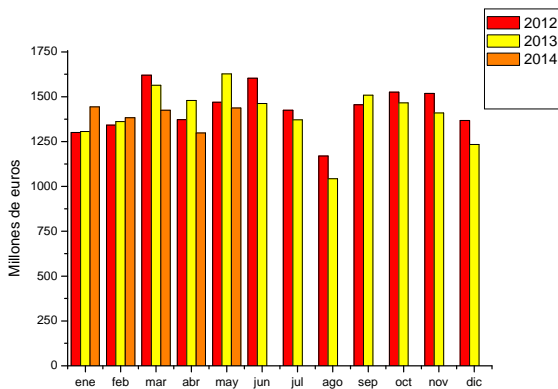
Corregido por los efectos del calendario, en mayo de 2014 el índice baja un 1,8% en términos tendenciales. Los índices corregidos por los efectos del calendario registran, en mayo de 2014, un aumento en términos tendenciales en los bienes intermedios (+0,5%), mientras que disminuyen los bienes de equipo (-3,9%), en los bienes de consumo (-1,7%) y en la Energía (-2,0%).

(Fuente: ISTAT - [www.istat.it](http://www.istat.it))

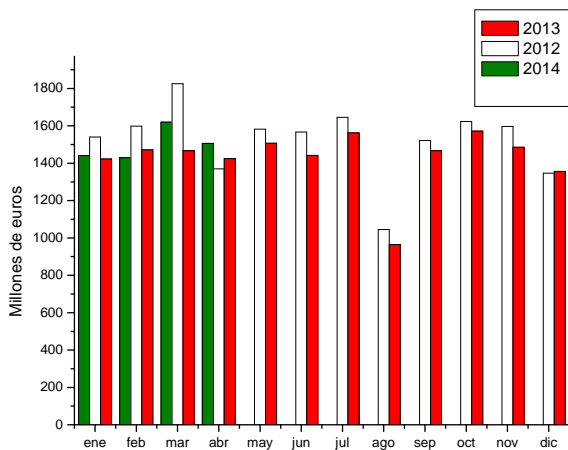
## COMERCIO EXTERIOR ITALIA- ESPAÑA

El volumen acumulado de las exportaciones de Italia a España en el período enero – abril 2014 aumenta un 3,5% con respecto al mismo período del año anterior (de 5.794,214 a 5.996,942 millones de euros). Las exportaciones de España hacia Italia en el mismo período disminuyen un 2,9% con respecto al año anterior (de 5.714,743 a 5.549,782 millones de euros).  
(Fuente: ICEX-EUROESTACOM)

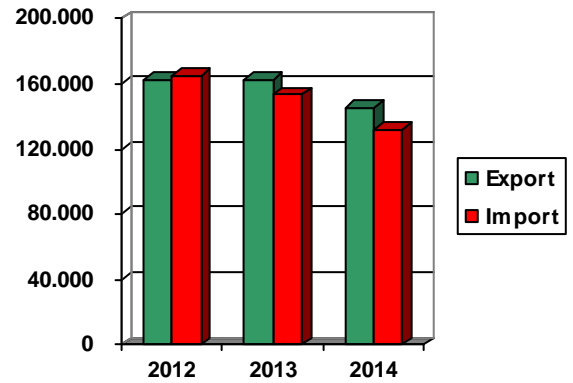
### Evolución de la exportación de España a Italia



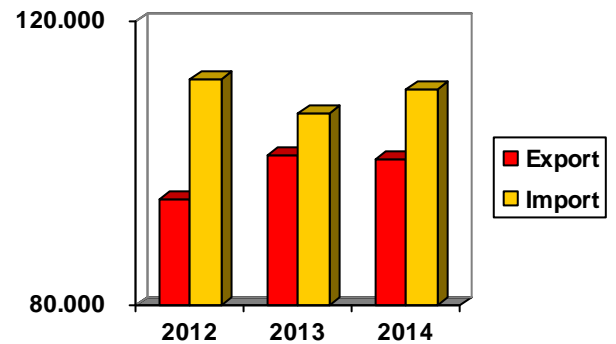
### Evolución de la exportación de Italia a España



### Export/Import Italia – mundo (enero – mayo 2012, 2013, 2014; millones de euros)



### Export/Import España – mundo (enero – mayo 2012, 2013, 2014; millones de euros)



## FOCUS – FICHAS INFORMATIVAS DE ITALIA Y PORTUGAL

- **Italia – Ficha país 2014**

Información completa para el inversor interesado en el mercado italiano, desde los principales datos macroeconómicos hasta información fiscal, societaria y contactos útiles.

Se puede descargar la ficha realizada por la CCIS a través del siguiente enlace: [Ficha País Italia 2014](#)

- **Portugal – El nuevo “investment HUB”**

Portugal mantiene lazos privilegiados con sus ex colonias, que se han convertido en mercados de interés para muchos inversores. Desde América (Brasil) hasta África (Angola, Mozambique, Cabo Verde, Guinea-Bissau y São Tomé y Príncipe) y Asia (Timor Este), los mercados con los que Portugal mantiene relaciones comerciales y culturales cuentan con una población total de 250 millones de personas.

Se puede descargar la guía de Portugal para los inversores, con la información fiscal y mmercantil actualizada, a través del siguiente enlace: [Portugal –El nuevo “investment HUB”](#) (Guía disponible en italiano. Para la versión en castellano se ruega contactar con [madrid@avinalabogados.com](mailto:madrid@avinalabogados.com))

*La guía ha sido realizada por Antonio Viñal & Co. Abogados, grupo formado por 4 sociedades: Antonio Viñal & Co. Abogados, despacho de abogados; Eurorecovery, empresa de gestión de cobros y administración de sociedades; Intergentium, consultora internacional especializada en fusiones y adquisiciones de sociedades a nivel mundial; y Shipping Advisors, empresa especializada en temas logísticos y marítimos. Las primeras tres sociedades del grupo tienen sede en Madrid, mientras que la última (Shipping Advisors) tiene sede en Vigo.*

[www.avinalabogados.com](http://www.avinalabogados.com)