

Boletín Económico

Número 2 – año 2014

Trimestral de información

Cámara de Comercio e Industria Italiana para España
Cristóbal Bordiú, 54
28003 Madrid
Tel. (0034) 915 900 900 – Fax (0034) 915 630 560
E-mail: info@italcamara-es.com

www.italcamara-es.com

Para no recibir el boletín enviar un e-mail a news@italcamara-es.com y poner en el asunto "BORRAR"



ÍNDICE

1. [Indicadores económicos](#)
2. [Comercio Exterior España – Italia](#)
3. [Focus - Novedades normativas de interés para las empresas](#)

INDICADORES ECONÓMICOS

ITALIA			
Producto Interior Bruto	Índice de Precio al Consumo	Tasa de actividad	Tasa de paro
-0,9% IV trim/13 (var.anual)	+0,4% mar/14 (var.anual)	63,9% IV trim/13	12,7% IV trim/13
Coste laboral	Índice de Producción Industrial	Saldo Balanza Comercial	Euribor
-1,2% ene-dic/13 (var.anual)	-3,0 % ene-dic/13 (var.anual)	+30.407 mln € ene-dic/13	0,600% 1-25 abr/14 (valor medio)

ESPAÑA			
Producto Interior Bruto	Índice de Precio al Consumo	Tasa de actividad	Tasa de paro
-0,2% IV trim/13 (var.anual)	-0,1% mar/14 (var.anual)	59,43% IV trim/13	26,03% IV trim/13
Coste laboral	Índice de Producción Industrial	Saldo Balanza Comercial	Euribor
0,15% ene-dic/13 (var.anual)	-1,8% ene-dic/13 (var.anual)	-15.955 mln € ene-dic/13	0,600% 1-25 abr/14 (valor medio)

Fuentes: INE – Instituto Nacional de Estadística (www.ine.es); ISTAT (www.istat.it); Euroestacom; Euribordiarario.es

ESPAÑA

Producto Interior Bruto –PRIMO TRIM. 2014

El Producto Interior Bruto (PIB) generado por la economía española ha registrado un crecimiento trimestral de 0,2% en el cuarto trimestre de 2013. Esta tasa es una décima mayor a la estimada en el tercer trimestre.

En términos anuales, la tasa de crecimiento del PIB es del -0,2%, nueve décimas superior a la del trimestre anterior, como consecuencia, fundamentalmente, de una contribución menos negativa de la demanda nacional.

(Fuente: INE - www.ine.es)

Empleo PRIMO TRIM. 2014

La ocupación baja en 65.000 personas en el cuarto trimestre de 2013, hasta un total de 16.758.200. La tasa de variación trimestral del empleo es del 0,39%, la tasa de variación anual es del -1,17%

En el año 2013 el empleo se ha reducido en 198.900 personas (124.500 hombres y 74.400 mujeres).

La ocupación aumenta este trimestre fundamentalmente en la agricultura (85.200 más), e desciende en los servicios (109.100 menos), en la construcción (35.200 menos) y en la industria (6.000). El número de trabajadores autónomos baja en 51.500. El total de asalariados con contrato indefinido sube en 45.600 y el de asalariados con contrato temporal se reduce en 56.500.

En los últimos 12 meses el número de asalariados ha bajado en 188.200 y el de trabajadores por cuenta propia ha descendido en 9.000.

El número de parados desciende en 8.400 personas y alcanza la cifra de 5.896.300. La tasa de paro sube 5 centésimas hasta el 26,03%. La cifra total de desempleados se ha reducido en 69.000 personas en un año. Por primera vez desde el segundo trimestre de 2007 se produce un descenso anual del paro.

En los últimos 12 meses el desempleo ha descendido en todos los sectores. En servicios hay 163.000 parados menos, en la construcción 86.400, en la industria 53.100 y en la agricultura 19.000 menos.

Por el contrario, el número de parados ha aumentado en 163.700 entre los que han perdido su empleo hace más de un año y en 88.700 entre los que buscan su primer empleo.

(Fuente: INE - www.ine.es)

Índice de Precios de Consumo ULTIMO MESE + VALORE MEDIO GENNAIO-ULTIMO MESE

La tasa de variación anual del IPC en el mes de marzo de 2014 es del -0,1%, una décima por debajo de la registrada el mes anterior.

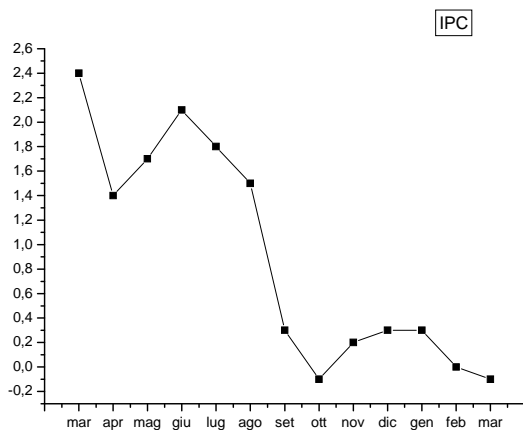
Los grupos con mayor influencia en esta variación son: Ocio y cultura, cuya variación anual desciende casi un punto y medio, hasta el -2,3%, debido a que los precios del viaje organizado han aumentado en menor medida este mes que el año pasado, ya que en 2013 la Semana Santa se celebró en marzo;

El transporte, que presenta una tasa del -1,3%, cinco décimas superior a la del mes anterior. En este aumento influye la subida de los precios de los automóviles, que

disminuyeron en marzo de 2013, así como la bajada de los precios de los carburantes y lubricantes, menor este mes que el año pasado.

Alimentos y bebidas no alcohólicas, cuya tasa disminuye seis décimas, hasta el 0,5%. Destaca en este comportamiento el descenso de los precios del pescado fresco, las legumbres y hortalizas frescas, las frutas frescas y los aceites. Por otra parte, cabe destacar la subida de los precios de la carne de ave, frente a la reducción registrada en 2013.

(Fuente: INE - www.ine.es)



Tasa de variación interanual del IPC en España, marzo 2013 – marzo 2014 (Fuente: INE – www.ine.es)

Índice de Producción Industrial (IPI) ULTIMO MESE + MEDIA GENNAIO- ULTIMO MESE

El Índice de Producción Industrial corregido de efectos estacionales y de calendario presenta en febrero una variación del 2,8% respecto al mismo mes del año anterior. Esta tasa es un punto y medio superior a la registrada en enero.

La serie original del IPI experimenta una variación anual del 3,1%. Esta tasa es tres puntos y una décima superior a la de enero. Los índices corregidos de efectos no estacionales y de calendario presentan tasas anuales positivas en todos los sectores, excepto en Bienes de consumo duradero y Energía. Bienes de equipo registra la mayor tasa positiva (5,9%) y Bienes de consumo duradero el mayor descenso (-4,3%).

ITALIA

Producto Interior Bruto

En el cuarto trimestre de 2013, el PIB corregido por los efectos del calendario y con ajuste estacional, sube un 0,1% con respecto al trimestre anterior y baja un 0,9% con respecto al cuarto trimestre de 2012.

Con respecto al trimestre anterior, las inversiones fijas brutas suben un 0,9%, mientras que los consumos nacionales finales no varían.

Las importaciones aumentan un 0,2% y las exportaciones un 1,2%.

(Fuente: ISTAT - www.istat.it)

Empleo

En el cuarto trimestre de 2013, el número de ocupados sigue disminuyendo un 1,7% (-397.000 unidades) sobre todo en el Sur de Italia (-4,7%, es decir -292.000 unidades). El resultado sintetiza la nueva bajada de la ocupación en la Industria (0,7%, -30.000 unidades), y la disminución más marcada en la construcción (-5,6%; -96.000 unidades). Por el cuarto trimestre seguido, la ocupación disminuye también en los servicios (-1,6%; -252.000 unidades).

El número de desempleados sigue aumentando (+9,0%; +267.000 unidades) incluyendo los que han perdido su empleo. El 58,1% de los desempleados está buscando trabajo desde hace más de 1 año.

La tasa de desempleo trimestral registra un valor de un 12,7%, en aumento de 1,1 puntos. El indicador pasa del 10,7% al 11,9% actual para los hombres y del 12,8% al 13,8% para las mujeres. La tasa de desempleo en el Norte sube hasta un 8,9% (+0,9 puntos), en el Centro hasta un 11,2% (+0,3 puntos), y hasta un 20,5% en el Sur (+2,2 puntos).

En el año 2013 la ocupación ha bajado de 480.000 unidades (-2,1%), la disminución es más fuerte en las regiones del sur (-4,6%; -282.000 unidades).

Siempre en el año 2013 sigue aumentando la tasa de desempleo, que alcanza un 12,2% con respecto al 10,7% del año anterior. El crecimiento es válido para los hombres como para las mujeres y toda la nación, en particular en el Sur Italia, donde alcanza un 19,7%

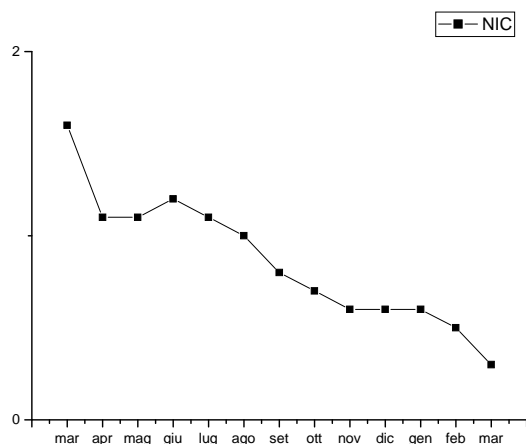
(Fuente: ISTAT – www.istat.it)

Índice de Precio de Consumo – IPC

En el mes de marzo 2014, el índice nacional de precios al consumo para la colectividad entera (NIC), comprensivo de tabacos, aumenta de un 0,1% con respecto al mes anterior, y un 0,4% con respecto a marzo 2013.

La disminución de la inflación se debe a la flexión anual de los precios de los bienes energéticos no reglamentados y de los alimentos no tratados.

(Fuente: ISTAT – www.istat.it)



Tasa de variación interanual del IPC en Italia, marzo de 2013 – marzo de 2014 (Fuente: ISTAT - www.istat.it)

Índice de producción industrial

En febrero de 2014 el índice de producción industrial sin ajuste estacional aumenta un 0,5% con respecto al mes anterior. En la media del trimestre diciembre - febrero, el índice aumenta un 0,1 % con respecto al trimestre anterior.

Corregido por los efectos del calendario, en febrero de 2014 el índice aumenta un 0,4% en términos tendenciales (los días laborales han sido 20 como en febrero 2013). Los índices corregidos por los efectos del calendario registran, en febrero de 2014, un aumento en términos tendenciales en los bienes intermedios y bienes de equipo (+ 2,0% para los dos), y también en los bienes de consumo (+1,8%). La disminución más marcada se registra en la Energía (-9,0%).

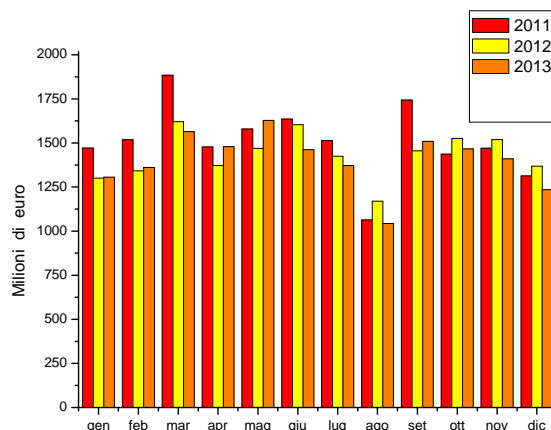
(Fuente: ISTAT - www.istat.it)

COMERCIO EXTERIOR ITALIA- ESPAÑA

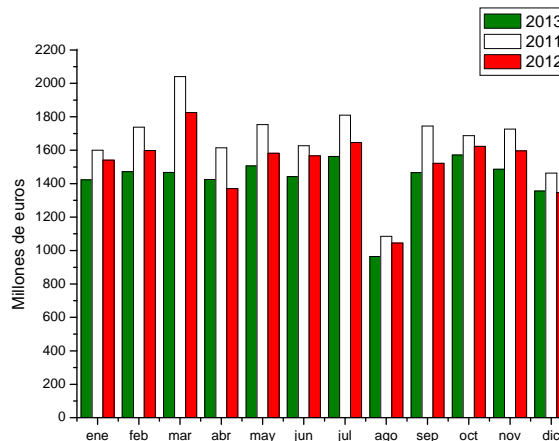
El volumen acumulado de las exportaciones de Italia a España en 2013 disminuye un 6,3% con respecto al año anterior (de 18.310 a 17.150 millones de euros). Las exportaciones de España hacia Italia en el mismo período disminuyen un 2% con respecto a 2012 (de 17.192 a 16.835 millones de euros).

(Fuente: ICEX-EUROESTACOM)

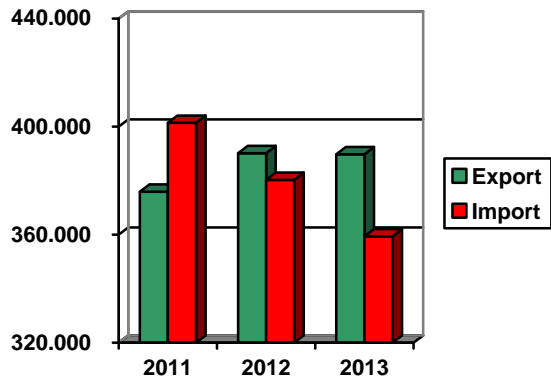
Evolución de la exportación de España a Italia



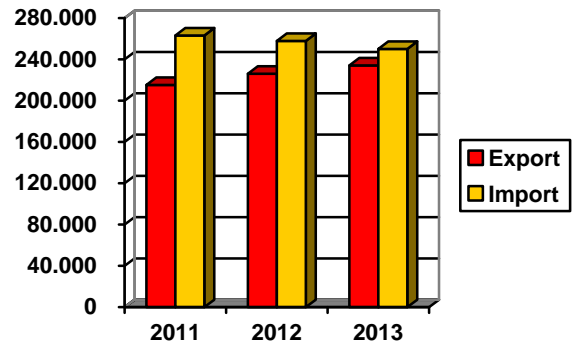
Evolución de la exportación de Italia a España



Export/Import Italia – mundo (2011, 2012, 2013; millones de euros)



Export/Import España – mundo
(2011, 2012, 2013; millones de euros)



FOCUS - NOVEDADES NORMATIVAS DE INTERÉS PARA EL MUNDO EMPRESARIAL

España: No se aplazarán retenciones ni ingresos a cuenta- novedades fiscales

En colaboración con: EJSI SERTRYC, S.L, www.serrano-int.com

Las dificultades de Liquidez de las empresas españolas, llevaron a la Agencia Tributaria, en Abril de 2009, a elevar el límite de aplazamiento y fraccionamiento sin garantías de 6.000 a 18.000 €, para el pago de deudas de derecho público gestionadas por la Agencia Estatal de la Administración Tributaria u organismos de la Hacienda Pública Estatal. (IVA, IRPF, ISS). Estos aplazamientos se han convertido en práctica habitual de las empresas ya que se puede llegar a demorar el pago de los impuestos desde varios días, hasta algunos meses, especialmente grave ha sido en las Retenciones y Pagos a Cuenta. Desde la fecha de solicitud de aplazamientos hasta la concesión o denegación del mismo, y aún siendo denegada, hasta la nueva fecha de pago voluntario, transcurría un tiempo, a veces suficiente para afrontar el pago de la deuda tributaria.

Pues bien, la Agencia Tributaria tiene derecho a percibir las correspondientes cuotas tributarias en tiempo y forma y es por ello que partir de Enero de 2014, las Retenciones y pagos a cuenta serán considerados, en términos generales “no aplazables”.

A partir de enero, esto ha cambiado. Así, con carácter general, las solicitudes para aplazar retenciones serán “inadmitidas”, de manera que la deuda entrará automáticamente en vía ejecutiva. Por lo tanto, habrá que andarse con ojo, puesto que las empresas, afectadas deberán abonar un recargo mínimo del 5% y se exponen a sufrir el embargo de bienes por parte da la Hacienda. Además, cuando una compañía mantiene una deuda con Hacienda en vía ejecutiva no puede acceder a aplazamientos por otros impuestos, pudiéndose convertir finalmente en un problema que podría agravar aún más la tesorería de las sociedades.